

**UCHWAŁA NR 396/2014**  
**ZARZĄDU POWIATU RAWSKIEGO**  
z dnia 1 lipca 2014 roku

**w sprawie wprowadzenia zmian w Regulaminie Organizacyjnym  
Powiatowego Urzędu Pracy w Rawie Mazowieckiej**

Na podstawie art. 36 ust. 1 ustawy z dnia 5 czerwca 1998r. o samorządzie powiatowym (Dz.U. z 2013r., poz. 595; zm. Dz.U. z 2013r. poz. 645; Dz.U. z 2014r., poz. 379) Zarząd Powiatu Rawskiego w Rawie Mazowieckiej uchwala, co następuje:

**§ 1.** W Regulaminie Organizacyjnym Powiatowego Urzędu Pracy w Rawie Mazowieckiej stanowiącym załącznik do *Uchwały Nr 237/2009 Zarządu Powiatu Rawskiego w Rawie Mazowieckiej z dnia 30 grudnia 2009 roku w sprawie wprowadzenia Regulaminu Organizacyjnego Powiatowego Urzędu Pracy w Rawie Mazowieckiej* wprowadza się następujące zmiany:

- 1) w § 2 pkt 8 otrzymuje brzmienie:  
„8) PRRP – należy przez to rozumieć Powiatową Radę Rynku Pracy.”,
- 2) użyty w Regulaminie Organizacyjnym skrót „PRZ” zastępuje się skrótem „PRRP”,
- 3) w § 4:
  - a) w ust. 2 skreśla się pkt 3
  - b) dodaje się ust. 2 pkt 3a w brzmieniu:  
„3a) ustawy z dnia 11 października 2013 roku o szczególnych rozwiązaniach związanych z ochroną miejsc pracy (Dz.U. z 2013r. poz. 1291),
- 4) w § 16 ust. 2 otrzymuje brzmienie:  
„2. Obowiązki i uprawnienia Głównego Księgowego określają odrębne przepisy – ustawa o finansach publicznych i ustawa o rachunkowości.”,
- 5) w § 17:
  - a) w pkt 1:
    - ppkt i otrzymuje brzmienie:  
„i) obsługa posiedzeń Powiatowej Rady Rynku Pracy w Rawie Mazowieckiej.”,
    - skreśla się ppkt m
  - b) w pkt 3 w ppkt i kropkę zastępuje się przecinkiem i dodaje się dodaje się ppkt j i ppkt k w brzmieniu:  
„j) współpraca z ministrem właściwym do spraw pracy w zakresie tworzenia, na podstawie *ustawy o promocji zatrudnienia i instytucjach rynku pracy*, rejestrów centralnych,
  - k) przetwarzanie informacji o bezrobotnych, poszukujących pracy i cudzoziemcach zamierzających wykonywać lub wykonujących pracę na terytorium Rzeczypospolitej Polskiej.”,

6) w § 18:

a) pkt 1 otrzymuje brzmienie:

„1) rejestrowanie bezrobotnych i poszukujących pracy, przetwarzanie informacji o tych osobach”;

b) pkt 16 otrzymuje brzmienie:

„16) realizowanie zadań wynikających z koordynacji systemów zabezpieczenia społecznego państw członkowskich Unii Europejskiej, państw Europejskiego Obszaru Gospodarczego nienależących do Unii Europejskiej i innych państw, których obywatele mogą korzystać ze swobody przepływu osób na podstawie umów zawartych przez te państwa ze Wspólnotą Europejską i jej państwami członkowskimi oraz państw, z którymi Rzeczpospolita Polska zawarła dwustronne umowy międzynarodowe o zabezpieczeniu społecznym, w zakresie świadczeń dla bezrobotnych, w tym realizowanie decyzji w zakresie świadczeń dla bezrobotnych, w tym realizowanie decyzji wydanych przez marszałka województwa.

c) w pkt 19 kropkę zastępuje się przecinkiem i dodaje się pkt 20 w brzmieniu:

„20) prowadzenie składnicy akt.”;

7) § 19 ust 2 i 3 otrzymują brzmienie:

„2. Do zadań Centrum Aktywizacji Zawodowej należy:

- 1) opracowanie i realizacja programu promocji zatrudnienia oraz aktywizacji lokalnego rynku pracy stanowiącego część powiatowej strategii rozwiązywania problemów społecznych,
- 2) pozyskiwanie i gospodarowanie środkami finansowymi na realizację zadań z zakresu aktywizacji lokalnego rynku pracy,
- 3) udzielanie informacji o możliwościach i zakresie pomocy określonej w ustawie o promocji zatrudnienia i instytucjach rynku pracy,
- 4) udzielanie pomocy bezrobotnym i poszukującym pracy w znalezieniu pracy przez pośrednictwo pracy i poradnictwo zawodowe,
- 5) udzielanie pomocy pracodawcom w pozyskiwaniu pracowników przez pośrednictwo pracy i poradnictwo zawodowe,
- 6) kierowanie bezrobotnych do realizatora działań aktywizacyjnych, któremu marszałek województwa zlecił wykonanie działań aktywizacyjnych,
- 7) realizacja zadań związanych z Krajowym Funduszem Szkoleniowym, w szczególności udzielanie pomocy pracodawcom poprzez finansowanie kształcenia ustawicznego pracowników i pracodawcy,
- 8) inicjowanie, organizowanie i finansowanie usług i instrumentów rynku pracy,
- 9) realizacja dodatkowych instrumentów rynku pracy adresowanych do bezrobotnych, do 30 roku życia, w tym osób niepełnosprawnych w zakresie przyznawania bonów szkoleniowych, bonów stażowych, bonów zatrudnieniowych i bonów na zasiedlenie,
- 10) inicjowanie, organizowanie i finansowanie szkoleń i przygotowania zawodowego dorosłych,
- 11) opracowywanie badań, analiz i sprawozdań, w tym prowadzenie monitoringu zawodów deficytowych i nadwyżkowych, oraz dokonywanie ocen dotyczących rynku pracy na potrzeby PRRP oraz organów zatrudnienia,
- 12) inicjowanie i realizowanie przedsięwzięć mających na celu rozwiązanie lub złagodzenie problemów związanych z planowanymi zwolnieniami grup pracowników z przyczyn dotyczących zakładu pracy,



- 13) współdziałanie z PRRP w zakresie promocji zatrudnienia oraz wykorzystania środków Funduszu Pracy i innych środków finansowych,
- 14) inicjowanie i realizacja działań w zakresie aktywizacji zawodowej i integracji społecznej bezrobotnych, realizowanych w ramach Programu Aktywizacja i Integracja,
- 15) współpraca z gminami w zakresie upowszechniania ofert pracy i informacji o usługach poradnictwa zawodowego, szkoleniach, przygotowaniu zawodowym dorosłych, stażach, organizacji robót publicznych, prac społecznie użytecznych, realizacji Programu Aktywizacja i Integracja oraz zatrudnienia socjalnego na podstawie przepisów o zatrudnieniu socjalnym,
- 16) współpraca w zakresie integracji społecznej bezrobotnych z podmiotami prowadzącymi działalność statutową na rzecz integracji i reintegracji zawodowej i społecznej osób zagrożonych wykluczeniem społecznym lub przeciwdziałania uzależnieniom i patologiom społecznym, zgodnie z przepisami o działalności pożytku publicznego i o wolontariacie,
- 17) współpraca z wojewódzkimi urzędami pracy w zakresie świadczenia podstawowych usług rynku pracy, w tym w opracowywaniu i aktualizacji informacji zawodowych,
- 18) wydawanie decyzji o obowiązku zwrotu nienależnie pobranych świadczeń z zakresu realizowanych zadań lub kosztów szkolenia i przygotowania zawodowego dorosłych,
- 19) wydawanie decyzji o odroczeniu terminu spłaty, rozłożeniu na raty lub umorzeniu części albo całości nienależnie pobranych świadczeń, należności z tytułu zwrotu refundacji lub przyznanych jednorazowo środków oraz innych świadczeń, z zakresu realizowanych zadań,
- 20) realizowanie zadań wynikających z prawa swobodnego przepływu pracowników między państwami członkowskimi Unii Europejskiej, państwami Europejskiego Obszaru Gospodarczego nienależącymi do Unii Europejskiej i innymi państwami, których obywatele mogą korzystać ze swobody przepływu osób na podstawie umów zawartych przez te państwa ze Wspólnotą Europejską i jej państwami członkowskimi,
- 21) realizowanie zadań związanych z międzynarodowym przepływem pracowników, wynikających z odrębnych przepisów, umów międzynarodowych i innych porozumień zawartych z partnerami zagranicznymi,
- 22) badanie i analizowanie sytuacji na lokalnym rynku pracy w związku z postępowaniem o wydanie zezwolenia na pracę cudzoziemca lub postępowaniem o udzielenie zezwolenia na pobyt czasowy,
- 23) realizowanie zadań związanych z podejmowaniem przez cudzoziemców pracy na terytorium Rzeczypospolitej Polskiej,
- 24) ustalanie profilu pomocy dla bezrobotnego, który oznacza właściwy ze względu na potrzeby bezrobotnego zakres form pomocy określonych w ustawie o promocji zatrudnienia i instytucjach rynku pracy,
- 25) opracowywanie i realizowanie indywidualnych planów działania,
- 26) opracowywanie, realizowanie i monitoring projektów w zakresie promocji zatrudnienia, w tym przeciwdziałania bezrobociu, łagodzenia skutków bezrobocia i aktywizacji zawodowej bezrobotnych, wynikających z programów operacyjnych współfinansowanych ze środków EFS i FP,
- 27) inicjowanie i realizowanie badań i analiz wykorzystywanych w działaniach prowadzonych przez urzędy pracy,
- 28) organizacja i realizowanie programów specjalnych,
- 29) inicjowanie i kierowanie bezrobotnych do odbycia prac społecznie użytecznych,



- 30) realizowanie programów regionalnych na podstawie porozumienia zawartego z wojewódzkim urzędem pracy,
  - 31) inicjowanie i realizowanie projektów pilotażowych,
  - 32) współpraca z instytucjami administracji rządowej i samorządowej w opracowaniu i realizacji, zgodnego z powiatową strategią dotyczącą rozwiązywania problemów społecznych, powiatowego programu działania na rzecz osób niepełnosprawnych w zakresie rehabilitacji zawodowej i zatrudniania oraz przestrzegania praw osób niepełnosprawnych,
  - 33) współpraca z organizacjami pozarządowymi i fundacjami działającymi na rzecz osób niepełnosprawnych w zakresie rehabilitacji zawodowej tych osób,
  - 34) przetwarzanie informacji o bezrobotnych, poszukujących pracy, cudzoziemcach zamierzających wykonywać lub wykonujących pracę na terytorium Rzeczypospolitej Polskiej, poręczycielach przyznanych środków na podjęcie działalności gospodarczej lub refundacji kosztów wyposażenia lub doposażenia stanowiska pracy dla skierowanego bezrobotnego,
  - 35) monitorowanie, kontrolowanie i badanie efektywności organizowanych usług i instrumentów rynku pracy,
  - 36) opracowywanie informacji dotyczących rynku pracy na potrzeby kierownictwa PUP.
3. Do zadań Centrum Aktywizacji Zawodowej w szczególności należy prowadzenie **usług rynku pracy**:

1) pośrednictwo pracy:

- a) udzielanie informacji o możliwościach i zakresie pomocy świadczonej przez PUP, określonej w ustawie o promocji zatrudnienia i instytucjach rynku pracy,
- b) udzielanie pomocy bezrobotnym i poszukującym pracy w uzyskaniu odpowiedniego zatrudnienia oraz pracodawcom w pozyskaniu pracowników o poszukiwanych kwalifikacjach zawodowych,
- c) pośrednictwo pracy dla osób niepełnosprawnych,
- d) pozyskiwanie ofert pracy,
- e) upowszechnianie ofert pracy, w tym przez przekazywanie ofert pracy do internetowej bazy ofert pracy udostępnianej przez ministra właściwego do spraw pracy,
- f) udzielanie pracodawcom informacji o kandydatach do pracy, w związku ze zgłoszoną ofertą pracy,
- g) informowanie bezrobotnych i poszukujących pracy oraz pracodawców o aktualnej sytuacji i przewidywanych zmianach na lokalnym rynku pracy,
- h) inicjowanie i organizowanie kontaktów bezrobotnych i poszukujących pracy z pracodawcami,
- i) kierowanie osób zarejestrowanych na zgłoszone przez pracodawcę wolne miejsce pracy,
- j) współdziałanie z powiatowymi urzędami pracy w zakresie wymiany informacji o możliwościach uzyskania zatrudnienia i szkolenia na terenie ich działania,
- k) informowanie bezrobotnych o przysługujących im prawach i obowiązkach,
- l) inicjowanie organizacji instrumentów rynku pracy u pracodawców,
- m) dobór kandydatów i kierowanie osób uprawnionych na poszczególne formy aktywizacji bezrobotnych,
- n) ustalanie profilu pomocy dla bezrobotnego, który oznacza właściwy ze względu na potrzeby bezrobotnego zakres form pomocy określonych w ustawie o promocji zatrudnienia i instytucjach rynku pracy,
- o) opracowywanie i realizowanie indywidualnych planów działania,



- p) realizowanie zadań wynikających z prawa swobodnego przepływu pracowników między państwami członkowskimi Unii Europejskiej, państwami Europejskiego Obszaru Gospodarczego nienależącymi do Unii Europejskiej i innymi państwami, których obywatele mogą korzystać ze swobody przepływu osób na podstawie umów zawartych przez te państwa ze Wspólnotą Europejską i jej państwami członkowskimi, w szczególności przez:
- realizowanie działań sieci EURES we współpracy z ministrem właściwym do spraw pracy, samorządami województw oraz innymi podmiotami uprawnionymi do realizacji działań sieci EURES,
  - realizowanie zadań związanych z udziałem w partnerstwach transgranicznych EURES na terenie działania tych partnerstw,
- q) współpraca z gminami w zakresie upowszechniania ofert pracy i informacji o usługach poradnictwa zawodowego, szkoleniach, przygotowaniu zawodowym dorosłych, stażach, organizacji robót publicznych, prac społecznie użytecznych, realizacji Programu Aktywizacja i Integracja oraz zatrudnienia socjalnego na podstawie przepisów o zatrudnieniu socjalnym,
- r) kierowanie bezrobotnych korzystających ze świadczeń z pomocy społecznej, na wnioski ośrodka pomocy społecznej, do uczestnictwa w kontrakcie socjalnym, indywidualnym programie usamodzielnienia, lokalnym programie pomocy społecznej lub uczestnictwa w indywidualnym programie zatrudnienia socjalnego,
- s) kierowanie bezrobotnych bez prawa do zasiłku, które korzystają ze świadczeń pomocy społecznej do wykonywania prac społecznie użytecznych;

## 2) poradnictwo zawodowe:

- a) udzielanie bezrobotnym i poszukującym pracy, w tym osobom niepełnosprawnym, pomocy w wyborze odpowiedniego zawodu lub miejsca pracy oraz w planowaniu rozwoju kariery zawodowej, a także przygotowywanie do lepszego radzenia sobie w poszukiwaniu i podejmowaniu pracy, w szczególności:
- udzielanie informacji o zawodach, rynku pracy, możliwościach szkolenia i kształcenia, umiejętnościach niezbędnych przy aktywnym poszukiwaniu pracy i samozatrudnieniu,
  - udzielanie porad z wykorzystaniem standaryzowanych metod ułatwiających wybór zawodu, zmianę kwalifikacji, podjęcie lub zmianę pracy, w tym badanie kompetencji, zainteresowań i uzdolnień zawodowych,
  - kierowanie na specjalistyczne badania psychologiczne i lekarskie umożliwiające wydawanie opinii o przydatności zawodowej do pracy i zawodu albo kierunku szkolenia,
  - kierowanie na badania lekarskie i psychologiczne mające na celu ustalenie zdolności do udziału w przygotowaniu zawodowym dorosłych,
  - finansowanie kosztów badań lekarskich lub psychologicznych,
  - inicjowanie, organizowanie i prowadzenie grupowych porad zawodowych dla bezrobotnych i poszukujących pracy,
  - ustalanie profilu pomocy dla bezrobotnego, który oznacza właściwy ze względu na potrzeby bezrobotnego zakres form pomocy określonych w ustawie o promocji zatrudnienia i instytucjach rynku pracy,
  - opracowywanie i realizowanie indywidualnych planów działania,
- b) udzielanie pracodawcom pomocy:
- w doborze kandydatów do pracy spośród bezrobotnych i poszukujących pracy,
  - we wspieraniu rozwoju zawodowego pracodawcy i jego pracowników przez udzielanie porad zawodowych,

- c) inicjowanie, organizowanie i prowadzenie szkoleń z zakresu umiejętności poszukiwania pracy,
- d) współpraca z właściwym terenowo inspektorem pracy w zakresie oceny i kontroli miejsc pracy osób niepełnosprawnych;

3) inicjowanie, organizacja i finansowanie szkoleń:

- a) informowanie o możliwościach i zasadach korzystania ze szkoleń proponowanych przez PUP oraz promowanie tej formy aktywizacji,
- b) diagnozowanie zapotrzebowania na zawody, specjalności i kwalifikacje na rynku pracy oraz diagnozowanie potrzeb szkoleniowych osób uprawnionych do szkolenia,
- c) sporządzanie i upowszechnianie planu szkoleń,
- d) wybór instytucji szkoleniowej,
- e) zawieranie umów szkoleniowych z instytucjami szkoleniowymi lub trójstronnych umów szkoleniowych zawieranych pomiędzy starostą, pracodawcą i instytucją szkoleniową, albo powierzanie przeprowadzenia szkolenia zakładanej i prowadzonej przez starostę instytucji szkoleniowej,
- f) kierowanie osób na szkolenia,
- g) monitorowanie przebiegu szkoleń,
- h) prowadzenie analiz skuteczności i efektywności szkoleń,
- i) finansowanie kosztów szkoleń instytucjom szkoleniowym,
- j) finansowanie kosztów przejazdów lub kosztów zakwaterowania i wyżywienia związanych z udziałem w szkoleniach,
- k) częściowe finansowanie, na wniosek bezrobotnego lub poszukującego pracy, kosztów egzaminów umożliwiających uzyskanie świadectw, dyplomów, zaświadczeń, określonych uprawnień zawodowych lub tytułów zawodowych oraz kosztów uzyskania licencji niezbędnych do wykonywania danego zawodu,
- l) częściowe finansowanie, na wniosek bezrobotnego lub poszukującego pracy, kosztów szkolenia, jeżeli skierowanie na to szkolenie nastąpiło na prośbę bezrobotnego albo organizacji lub instytucji pokrywającej część kosztów tego szkolenia,
- m) udzielanie, na wniosek bezrobotnego lub poszukującego pracy, pożyczki na sfinansowanie kosztów szkolenia w celu umożliwienia podjęcia lub utrzymania zatrudnienia, innej pracy zarobkowej lub działalności gospodarczej,
- n) finansowanie, na wniosek bezrobotnego lub poszukującego pracy, w tym osoby niepełnosprawnej, kosztów studiów podyplomowych należnych organizatorowi studiów,
- o) ubezpieczanie uczestnika studiów podyplomowych od następstw nieszczęśliwych wypadków,
- p) żądanie zwrotu kosztów szkolenia, pożyczki szkoleniowej w przypadku, gdy osoba z własnej winy nie ukończyła szkolenia,
- q) żądanie zwrotu kosztów studiów podyplomowych w przypadku przerwania studiów podyplomowych z winy uczestnika,
- r) finansowanie ze środków Krajowego Funduszu Szkoleniowego działań obejmujących kształcenie ustawiczne pracowników i pracodawcy, określania zapotrzebowania na zawody na rynku pracy, badanie efektywności udzielonego wsparcia, promocję Krajowego Funduszu Szkoleniowego, konsultacje i poradnictwo dla pracodawców w zakresie korzystania z Krajowego Funduszu Szkoleniowego.



- s) inicjowanie i organizowanie szkoleń dla bezrobotnych osób niepełnosprawnych lub innych osób niepełnosprawnych poszukujących pracy i niepozostających w zatrudnieniu, a zarejestrowanych w PUP, a także osób niepełnosprawnych będących w okresie wypowiedzenia umowy o pracę z przyczyn niedotyczących pracowników,
- t) kierowanie osób niepełnosprawnych, które wymagają specjalistycznego programu szkolenia oraz rehabilitacji leczniczej i społecznej, do specjalistycznego ośrodka szkoleniowo-rehabilitacyjnego lub innej placówki szkoleniowej.

8) § 20 otrzymuje brzmienie:

- „1. Referat Instrumentów Rynku Pracy jest komórką organizacyjną wyodrębnioną z Centrum Aktywizacji Zawodowej w celu inicjowania, organizowania i finansowania zadań z zakresu instrumentów rynku pracy.
- 2. Do zadań Referatu Instrumentów Rynku Pracy w szczególności należy:
  - 1) finansowanie kosztów przejazdu do pracodawcy zgłaszającego ofertę pracy lub do miejsca pracy, odbywania stażu, przygotowania zawodowego dorosłych lub odbywania zajęć w zakresie poradnictwa zawodowego w związku ze skierowaniem przez PUP,
  - 2) finansowanie kosztów zakwaterowania w miejscu pracy osobie, która podjęła zatrudnienie lub inną pracę zarobkową, staż, przygotowanie zawodowe dorosłych poza miejscem stałego zamieszkania, w przypadku skierowania przez PUP,
  - 3) refundowanie podmiotowi prowadzącemu działalność gospodarczą, posiadaczowi gospodarstwa rolnego lub prowadzącemu dział specjalny produkcji rolnej, kosztów wyposażenia lub doposażenia stanowiska pracy dla skierowanego bezrobotnego, a w przypadku niedotrzymania warunków umowy, żądanie zwrotu otrzymanych środków wraz z odsetkami,
  - 4) przyznawanie bezrobotnemu, absolwentowi centrum integracji społecznej lub absolwentowi klubu integracji społecznej jednorazowo środków na podjęcie działalności gospodarczej, w tym na pokrycie kosztów pomocy prawnej, konsultacji i doradztwa związanego z podjęciem tej działalności, a w przypadku wykorzystania przyznanych środków na cele inne, niż określone w umowie, żądanie zwrotu otrzymanych środków wraz z odsetkami,
  - 5) refundowanie niepublicznym przedszkolom i niepublicznym szkołom, o których mowa w *ustawie z dnia 7 września 1991r. o systemie oświaty* kosztów wyposażenia lub doposażenia stanowiska pracy dla skierowanego bezrobotnego, a w przypadku wykorzystania przyznanych środków na cele inne, niż określone w umowie, żądanie zwrotu otrzymanych środków wraz z odsetkami,
  - 6) refundowanie kosztów poniesionych z tytułu opłaconych składek na ubezpieczenia społeczne w związku z zatrudnieniem skierowanego bezrobotnego,
  - 7) finansowanie dodatków aktywizacyjnych,
  - 8) finansowanie kosztów zorganizowanego przejazdu bezrobotnych i poszukujących pracy, w związku z udziałem tych osób w targach pracy i giełdach pracy organizowanych przez wojewódzki urząd pracy w ramach pośrednictwa pracy,
  - 9) organizowanie i realizowanie programów specjalnych,
  - 10) inicjowanie i realizowanie projektów pilotażowych,
  - 11) finansowanie pracodawcy, który zatrudnił bezrobotnego w ramach prac interwencyjnych, części kosztów poniesionych na wynagrodzenia, nagrody oraz składki na ubezpieczenia społeczne skierowanych bezrobotnych,



- 12) jednorazowa refundacja wynagrodzenia pracownika zatrudnionego przez pracodawcę przez okres co najmniej 6 miesięcy w pełnym wymiarze czasu pracy bezpośrednio po zakończeniu prac interwencyjnych, trwających co najmniej 6 miesięcy,
- 13) kontrola i ocena efektywności prac interwencyjnych,
- 14) inicjowanie, organizacja i finansowanie staży u pracodawcy, rolniczej spółdzielni produkcyjnej lub osoby fizycznej prowadzącej działalność w zakresie produkcji roślinnej lub zwierzęcej, kierowanie bezrobotnych do odbycia stażu, ustalanie programu stażu, nadzór nad odbywaniem stażu przez bezrobotnego, wydawanie zaświadczenia o odbytym stażu,
- 15) przygotowanie dokumentacji do finansowego rozliczenia i oceny efektywności staży,
- 16) inicjowanie, organizowanie i finansowanie kosztów przygotowania zawodowego dorosłych bezrobotnych i poszukujących pracy, w celu uzyskania przez nich kwalifikacji lub umiejętności zawodowych, kierowanie osób do odbycia przygotowania zawodowego dorosłych na podstawie umowy zawieranej pomiędzy starostą a pracodawcą, lub starostą, pracodawcą i instytucją szkoleniową, a w przypadku niedotrzymania warunków umowy, żądanie zwrotu kosztów tego przygotowania poniesionych z FP,
- 17) refundację kosztów przygotowania zawodowego dorosłych obejmującą:
  - a) wydatki poniesione na uczestnika przygotowania zawodowego dorosłych niezbędnych do realizacji programu przygotowania zawodowego,
  - b) przyznawanie, na wniosek pracodawcy, jednorazowej premii po zakończeniu przygotowania zawodowego dorosłych,
  - c) należność przysługującą instytucji szkoleniowej za przygotowanie i realizację ustalonej części programu,
  - d) koszty egzaminów potwierdzających kwalifikacje w zawodzie, egzaminów czeladniczych lub egzaminów sprawdzających,
- 18) przygotowanie dokumentacji do finansowego rozliczenia i oceny efektywności przygotowania zawodowego dorosłych,
- 19) finansowanie stypendium, na wniosek bezrobotnego bez kwalifikacji zawodowych, który w okresie 12 miesięcy od dnia zarejestrowania w PUP podjął dalszą naukę w szkole ponadgimnazjalnej dla dorosłych albo w szkole wyższej, gdzie studiuje w formie studiów niestacjonarnych,
- 20) finansowanie organizatorowi robót publicznych, który zatrudniał skierowanych bezrobotnych części kosztów poniesionych na wynagrodzenia, nagrody oraz składek na ubezpieczenia społeczne bezrobotnych,
- 21) refundacja pracodawcy będącemu instytucją użyteczności publicznej, organizacją zajmującą się problematyką kultury, oświaty, sportu i turystyki, opieki zdrowotnej lub pomocy społecznej, który zatrudnił skierowanych na zasadach dotyczących robót publicznych bezrobotnych, części poniesionych kosztów na wynagrodzenia, nagrody oraz składki na ubezpieczenia społeczne,
- 22) kontrola i ocena efektywności robót publicznych,
- 23) refundowanie kosztów opieki nad dzieckiem lub dziećmi do lat 7 uprawnionemu bezrobotnemu, jeżeli podjął on zatrudnienie lub inną pracę zarobkową lub został skierowany na staż, przygotowanie zawodowe dorosłych lub szkolenie,
- 24) refundowanie kosztów opieki nad osobą zależną bezrobotnemu, jeżeli podjął on zatrudnienie lub inną pracę zarobkową lub został skierowany na staż, przygotowanie zawodowe dorosłych lub szkolenie,
- 25) przyznawanie pracodawcy lub przedsiębiorcy środków Funduszu Pracy – grantu na utworzenie stanowiska pracy w formie telepracy dla skierowanego bezrobotnego rodzica powracającego na rynek pracy po przerwie związanej z wychowaniem dziecka lub bezrobotnego sprawującego opiekę nad osobą zależną, a w przypadku



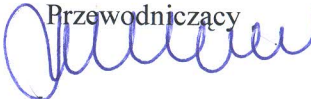
- niedotrzymania warunków umowy, żądanie zwrotu grantu wraz z odsetkami ustawowymi,
- 26) przyznawanie pracodawcy świadczenia aktywizacyjnego za zatrudnienie w pełnym wymiarze czasu pracy skierowanego bezrobotnego rodzica powracającego na rynek pracy po przerwie związanej z wychowaniem dziecka lub bezrobotnego sprawującego opiekę nad osobą zależną, a w przypadku niedotrzymania warunków umowy, żądanie zwrotu świadczenia wraz z odsetkami ustawowymi,
  - 27) refundacja pracodawcy kosztów poniesionych na składki na ubezpieczenie społeczne należne od pracodawcy za skierowanych do pracy bezrobotnych do 30 roku życia, którzy podejmują zatrudnienie po raz pierwszy w życiu, a w przypadku niewywiązania się z warunków umowy, żądanie zwrotu świadczenia wraz z odsetkami ustawowymi,
  - 28) dofinansowanie wynagrodzenia za zatrudnienie skierowanego bezrobotnego, który ukończył 50 rok życia, a w przypadku niewywiązania się z warunków umowy, żądanie zwrotu środków wraz z odsetkami ustawowymi,
  - 29) zwieranie z agencją zatrudnienia umów na doprowadzenie skierowanego bezrobotnego będącego w szczególnej sytuacji na rynku pracy do podjęcia zatrudnienia lub innej pracy zarobkowej na podstawie umów cywilnoprawnych, stanowiących odpowiednią pracę, przez okres co najmniej 6 miesięcy, a w przypadku niewywiązania się z warunków umowy, żądanie zwrotu środków,
  - 30) współpraca z Bankiem Gospodarstwa Krajowego i pośrednikami finansowymi w zakresie opiniowania wniosków o udzielenie pożyczki na utworzenie stanowiska pracy dla skierowanego bezrobotnego oraz monitorowania zatrudnienia bezrobotnego przez wymagany okres na utworzonym stanowisku pracy,
  - 31) finansowanie osobie podlegającej ubezpieczeniu społecznemu rolników, z którą stosunek pracy lub stosunek służbowy został rozwiązany z przyczyn dotyczących zakładu pracy i która nie jest uprawniona do zasiłku następujących świadczeń:
    - a) pokrycie składek na ubezpieczenia społeczne rolników w okresie pierwszych czterech kwartałów po rozwiązaniu stosunku pracy lub stosunku służbowego,
    - b) sfinansowanie kosztów szkolenia w celu podjęcia zatrudnienia lub pozarolniczej działalności poza gospodarstwem rolnym,
    - c) przyznanie jednorazowo środków na podjęcie pozarolniczej działalności lub na zakup ziemi, nie wyłączając działalności wytwórczej lub usługowej związanej z rolnictwem, a w przypadku wykorzystania przyznanych środków na cele inne, niż określone w umowie, żądanie zwrotu otrzymanych środków wraz z odsetkami,
  - 32) sporządzanie wykazu pracodawców i osób, z którymi zawarto umowy w ramach aktywizacji zawodowej z zakresu promocji zatrudnienia i instytucji rynku pracy.
3. Do zadań Referatu Instrumentów Rynku Pracy podejmowanych w stosunku do osób niepełnosprawnych zarejestrowanych w PUP jako bezrobotne lub poszukujące pracy niepozostające w zatrudnieniu w szczególności należy:
- 1) realizacja zadań z zakresu przyznawania środków, o których mowa w art. 12a ustawy z dnia 27 sierpnia 1997 roku o rehabilitacji zawodowej i społecznej oraz zatrudnianiu osób niepełnosprawnych,
  - 2) realizacja zadań, o których mowa w art. 26, art. 26d i art. 26e ustawy 27 sierpnia 1997 roku o rehabilitacji zawodowej i społecznej oraz zatrudnianiu osób niepełnosprawnych,
  - 3) doradztwo organizacyjno-prawne i ekonomiczne w zakresie działalności gospodarczej lub rolniczej podejmowanej przez osoby niepełnosprawne,

- 4) współpraca z właściwym terenowo inspektorem pracy w zakresie oceny i kontroli miejsc pracy osób niepełnosprawnych,
- 5) udzielanie dofinansowania do wysokości 50% oprocentowania kredytu bankowego zaciągniętego przez osobę niepełnosprawną na kontynuowanie działalności gospodarczej lub prowadzenie własnego lub dzierżawionego gospodarstwa rolnego.

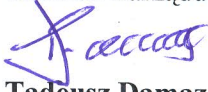
9) Załącznik nr 1 do Regulaminu Organizacyjnego Powiatowego Urzędu Pracy w Rawie Mazowieckiej „Schemat organizacyjny Powiatowego Urzędu Pracy w Rawie Mazowieckiej” otrzymuje brzmienie zgodnie z Załącznikiem nr 1 do niniejszej uchwały.

§ 2. Wykonanie uchwały powierza się Staroście Rawskiemu i Dyrektorowi Powiatowego Urzędu Pracy w Rawie Mazowieckiej.

§ 3. Uchwała wchodzi w życie z dniem podjęcia z mocą obowiązującą od dnia 27 maja 2014 r.

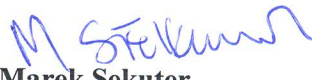
Przewodniczący  
  
**Józef Matysiak**

Wicestarosta  
  
**Marian Krzyczkowski**

Członek Zarządu  
  
**Tadeusz Damaz**

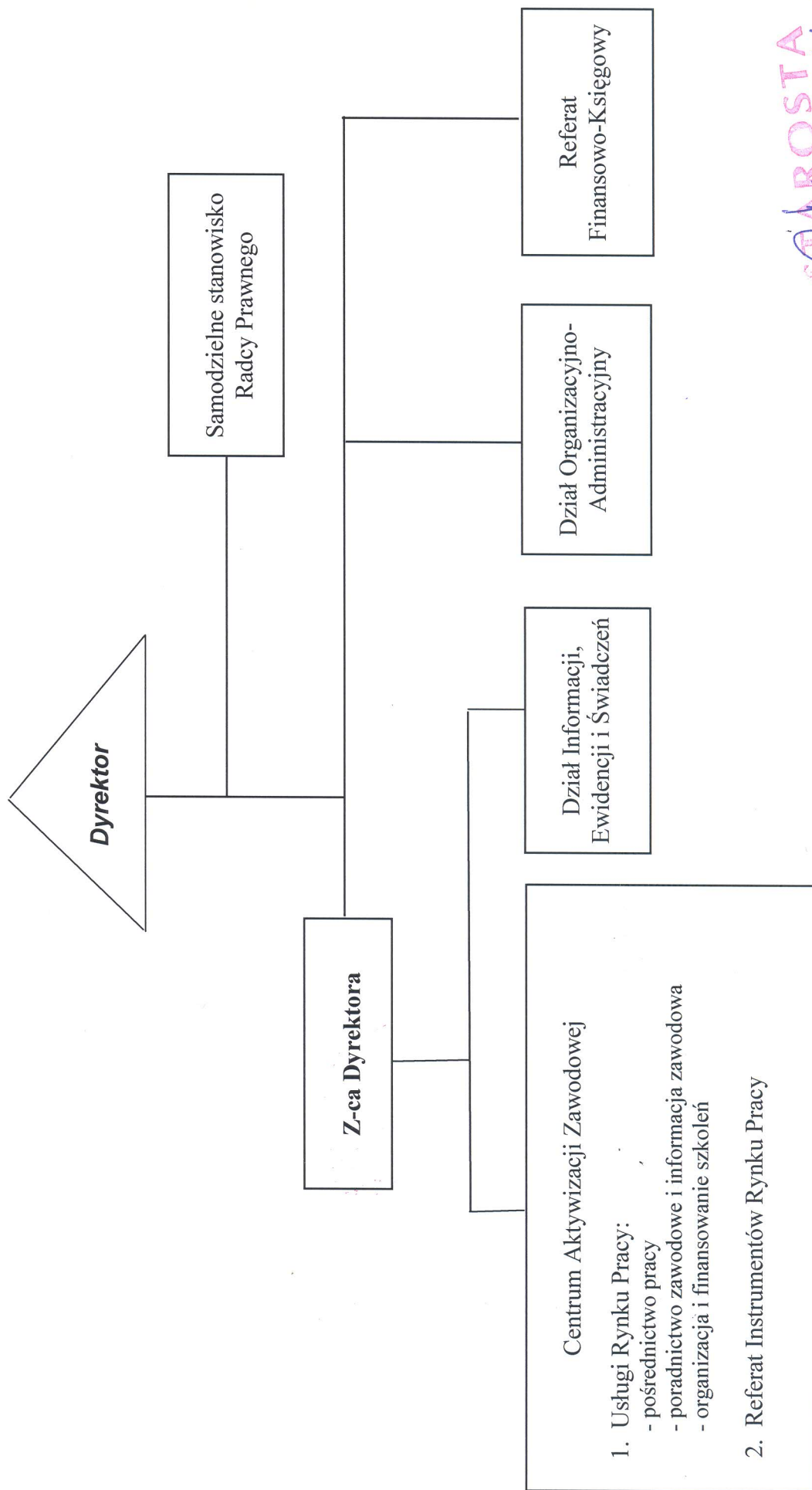


Członek Zarządu  
  
**Jarosław Kobierski**

Członek Zarządu  
  
**Marek Sekuter**



## Schemat Organizacyjny Powiatowego Urzędu Pracy w Rawie Mazowieckiej



## Uzasadnienie:

Powiatowy Urząd Pracy, zgodnie z art. 9 ust. 2 ustawy z dnia 20 kwietnia 2004r. o promocji zatrudnienia i instytucjach rynku pracy (Dz. U. z 2013r., poz. 674 z późn. zm.) realizuje zadania samorządu powiatu w zakresie polityki rynku pracy wynikające z art. 9 ust. 1 ustawy. W dniu 27 maja 2014r. weszła w życie nowelizacja w/w aktu prawnego wprowadzona ustawą z dnia 14 marca 2014r. o zmianie ustawy o promocji zatrudnienia i instytucjach rynku pracy (Dz.U. z 2014r., poz. 598).

Ustawa wprowadziła nowe formy aktywizacji bezrobotnych, do których należą: granty na utworzenie stanowiska pracy w formie telepracy, pożyczki na utworzenie stanowiska pracy, lub podjęcie działalności gospodarczej, bony: szkoleniowe, zatrudnieniowe, stażowe, bony na zasiedlenie. Utworzony został Krajowy Fundusz Szkoleniowy, który ma wspierać pracodawców poprzez finansowanie kształcenia ustawicznego pracowników i pracodawcy. Nowelizacja ustawy wprowadziła zmianę nazwy i zakresu działania Rad Zatrudnienia – obecnie na terenie powiatu zadania dotychczasowej Powiatowej Rady Zatrudnienia przejmie Powiatowa Rada Rynku Pracy. Zakres działania rad został rozszerzony o wydawanie opinii ws. celowości realizacji programów specjalnych, proponowanych przez starostę zmian realizacji programów specjalnych, celowości realizacji Programu Aktywizacja i Integracja.

Ustawa przewiduje profilowanie form pomocy dla bezrobotnego, przez ustalanie właściwego ze względu na potrzeby bezrobotnego zakresu form pomocy. Ustanowione zostały trzy profile pomocy:

I profil – pośrednictwo pracy, a także w uzasadnionych przypadkach poradnictwo zawodowe, szkolenie, sfinansowanie kosztów egzaminów umożliwiających uzyskanie świadectw, dyplomów, zaświadczeń, określonych uprawnień zawodowych lub tytułów zawodowych, licencji niezbędnych do wykonywania zawodu;

II profil – usługi i instrumenty rynku pracy, działania aktywizacyjne zlecone przez urząd pracy oraz inne formy pomocy z wyłączeniem Programu Aktywizacja i Integracja,

III profil – Program Aktywizacja i Integracja, działania aktywizacyjne zlecone przez urząd pracy, programy specjalne, skierowanie do zatrudnienia wspieranego u pracodawcy lub podjęcia pracy w spółdzielni socjalnej zakładanej przez osoby prawne oraz w uzasadnionych przypadkach poradnictwo zawodowe.

Powiatowy Urząd Pracy W Rawie Mazowieckiej przejął również zadanie z zakresu aktywizacji zawodowej osób niepełnosprawnych dotyczące dofinansowania osobom niepełnosprawnym oprocentowania kredytu bankowego zaciągniętego na kontynuowanie



działalności gospodarczej albo własne lub dzierżawione gospodarstwo rolne ze środków Państwowego Funduszu Rehabilitacji Osób Niepełnosprawnych, realizowane dotychczas przez Powiatowe Centrum Pomocy Rodzinie.

Ze względu na wprowadzenie licznych zmian w ustawie o promocji zatrudnienia zachodzi konieczność zaktualizowania Regulaminu Organizacyjnego Powiatowego Urzędu Pracy wprowadzonego Uchwałą Nr 237/2009 Zarządu Powiatu Rawskiego w Rawie Mazowieckiej z dnia 30 grudnia 2009r., zmienionym Uchwałą Nr 71/2011 z 26 lipca 2011r.

STAROSTA  
  
Jozef Matysiak